

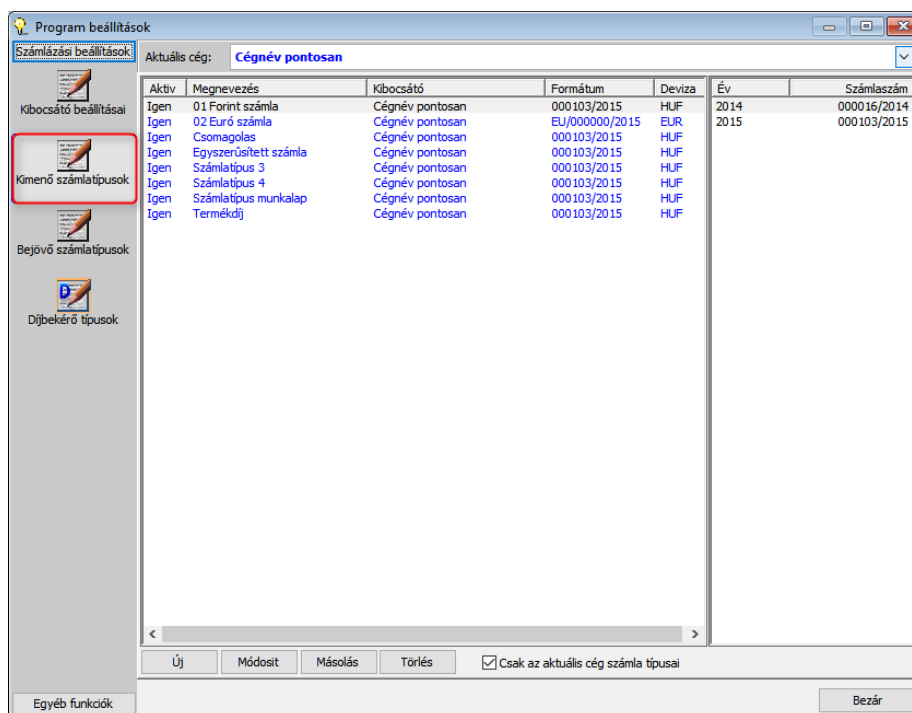
Számlázáradékok kezelése számlázás közben

Az új **Adóhatósági ellenőrzési adatszolgáltatás**on keresztül indított lekérdezések során követelmény, hogy minden olyan számla és számlatétel megkülönböztetésre kerüljön, amelynek valamely eleme a jogszabályban nevesített esetekre vonatkozik.

Ezt az elvárást úgy tudjuk teljesíteni, ha számláinkon úgynevezett számlázáradékokat használunk. Számlázó programunkban a számlázáradékokat két csoportra osztottuk és számlatípusonként tudjuk meghatározni, melyik típushoz melyik záradék tartozik.

Számlázáradékok beállítása számlatípusokhoz

- 1, Kattintson a delfin ikonra, majd válassza a **Beállítások / Rendszer beállításai** (Hagyományos menü nézetben: Rendszer/Beállítások/Rendszer beállítások) menüpontot.
- 2, A megjelenő ablak bal oldalán lévő pontok közül válassza a **Kimenő számlatípusok** funkciót.
- 3, Jelölje ki a módosítani kívánt számlatípust, majd kattintson a **Módosít** gombra.



A frissített számlázó program két új menüpontot tartalmaz ezen a felületen: **Számla záradékok I.** és **Számla záradékok II.**

Számlatípus adatai

Megnevezés: 01 Forint számla Számlatípus aktív: Id: 1

Alap beállítások

Egyéb beállítások

Megjegyzések

Számla záradékok I.

Számla záradékok II.

Kibocsátó: Cégnév pontosan

Előtag használata Teljes formátum megadása

Számlaszám előtag:

Számlaszám minta: 000000/2015

Számlák nyomtatása: 2 példányban történik,
amelyből minden példány sorszámozott.

Csoport: team A

Az egységár beviteli módja: Nettó egységár rögzítéssel
 Bruttó egységár rögzítéssel

Összegek megjelenítése: 999 999 999.999

Egységár megjelenítése: 999 999 999.999

Mennyiség megjelenítése: 999 999 999.999

Fizetés módja: Átutalás

Alapértelmezett bankszámlaszám: HUF 12345678-12345678-23456789

Fizetési határidő: A számla keltétől számolja
 A teljesítés határidejétől számolja

Számla éve a: Számla keltéből

Alapértelmezett ÁFA: 27 %

Deviza:

Devizanem:

Tételek ÁFA kulcsa: ÁFA kulcsok tételeként válas

Alapértelmezett ÁFA: %

Árfolyam kezelés:

Fix árfolyam: 0,000000

Számlatípussal csak: Normál számla készíthető

Kiállított számlák nyomtatási képe: C:\DOLPHIN\DOLPHIN-INVOICEPRO\REPORTS\ALAP\SZAMLA.FRX

Mentés Mégge

Ezekben a menüpontokban van lehetőségünk megadni azokat a kötelező adatokat, amelyek az új adóhatósági ellenőrzési adatszolgáltatáshoz szükségesek.

A **Számla záradékok I.** menüpont alatt van lehetőségünk jelölni, hogy az adott számlatípusban kiállított számlákon szerepeljenek-e az alábbi jelölések, megjegyzések, ha igen, milyen szövegezéssel:

- Önszámlázás használata
- Fordított adózás használata
- Adómentes tevékenység használata
- Különbözeti adózás használata
- NETA termékadó használata

A **Számla záradékok II.** menüpont alatt van lehetőségünk jelölni, hogy az adott számlatípusban kiállított számlákon legyen-e lehetőség kezelni (megadni) az alábbiakat:

- Termékdíj mező használata tételeknél
- Betétdíj feltüntetése
- Csomagolási termékdíjak kezelése tételeknél
- Reklámhordozó papír első belföldi forgalomba hozása
- Beszállókártya használata

Számla záradékok I. beállításához kattintsunk a *Számla záradékok I.* menüpontra a baloldali oszlopban, majd jelöljük be azokat a funkciókat, amelyek szükségesek. Az adott záradék típushoz állandó megjegyzést is beállíthatunk. Válasszunk a lenyíló menüből, vagy írjunk be saját megjegyzést.

Ha bejelölünk egy adott záradékot, de nem írunk be állandó megjegyzést, akkor ügyeljünk rá, hogy minden egyes számla kiállításakor töltsük ki a *Megjegyzések / Számlazáradékok* pontban található lenti mezőt, különben a számlánk elveszíti az adott záradékra vonatkozó információt.

Számla záradékok II. beállításához kattintsunk a *Számla záradékok II.* menüpontra a baloldali oszlopban, majd jelöljük be azokat a funkciókat, amelyek szükségesek. Az adott funkcióhoz tartozó adatokat a számla kiállítása során tudjuk megadni.

Számlazáradékok kezelése számlakészítés közben

- 1, Indítsuk el az **Új számla készítése** funkciót.
- 2, Válasszuk ki a szükséges számlatípust.

3, Kezdjük el a számla készítését a megszokott módon. Válasszuk ki a vevőt, adjuk meg a dátumokat, és a fizetési módot.

4, A **Megjegyzés fül** alatt a **Számlazáradékok** részen ellenőrizzük, hogy minden záradéknál a megfelelő szövegezés jelenik-e meg. Szükség szerint válasszunk másik szövegezést, vagy bizonyos záradékok esetén akár újat is rögzíthetünk. (Ezen a felületen a **Számla záradékok I.** ablakban megjelölt záradékok jelennek meg.)

Számla kiállítás (01 Forint számla) Normál

Szállító adatok Szállító egyéb adatok Szállító adószámok Partneradatok Egyéb cím Azonosítók Egyéb adatok E-számla

Cégnév pontosan
1136 Budapest
Hegedűs Gyula utca 36
HUF 12345678-12345678 23456789

E-számla:

Fizetés módja Folyamatos teljesítés Teljesítés: Kelt: Fizetési hat.: Számviteli d.: Időszak: Számlaszám: Státusz:
Átutalás 2015.12.11 2015.12.11 2015.12.11 2015.12.11 201512 GENERÁLT/ÉV Normál

Tételek Megjegyzések Extra adatok Hivatkozások Fizetettség Csatolt fájlok Köröztetés Termékdíj

Megjegyzések **Számla záradékok**

Onszámlázás
A számla Onszámlázás alapján lett kiállítva

Fordított adózás
Fordított adózás alá tartozik.

Adómentesség
Termék, szolgáltatás nyújtása külföldi magán személynek

Adómentesség utazási iroda/használt cikk/műalkotás NAV exp.Id: 0

Neto
Adókötelezettség az adó alanyát terheli.

Nyomatási kép Engedmény 0,00 % Számla tárolás Bezáras

5, Rögzítsük a számlatételeket. Amennyiben a **Számla záradékok II.** ablakban megjelöltük valamely záradékot, akkor az arra vonatkozó adatokat a számlatétel rögzítése során tudjuk megadni. Ilyen adat lehet például a termékdíj, vagy a csomagolási díj.

6, Minden további funkció azonos a „normál” számlakészítéssel.